

JANEZ KRESAL

EDO MIHEVC
IZBRANA DELA



Slika 1: Profesor Mihevc s somišljeniki in študenti na slikanju v Križankah po sprejemu odločitve za samostojnost Fakultete za arhitekturo

KAZALO

Nagovor	9	19 Turistično naselje Belveder	136
Predgovor	10	20 Mestni kare ob morju	142
Uvod	10	21 Hotel Marina	146
Biografija	14	22 Turistični kompleks Simonov zaliv	150
Profesor	15	23 Urbanistični načrt piranskega polotoka – severni del	156
Arhitekt	20	24 Hotel Punta	158
Urbanist	23	25 Urbanistični načrt piranskega polotoka – južni del	160
Oblikovalec	24	26 Turistično mesto Portorož	162
Osebnost	25	27 Avditorij in letno gledališče Portorož	178
Izbrana dela – zasnova	27	28 Turistične zgradbe v Luciji	180
		29 Hotelski vila-blok, tlorisne različice	190
1 Kompleks Litostroj	28	30 Hotel Metropol	194
2 Bar hotela Slon	34	31 Načrti za turistični kompleks Bernardin	198
3 Poslovna zgradba Impex	38	32 Stanovanjske pozidave v Trstu	206
4 Hotel Palace	40	33 Slovenski kulturn dom v Trstu	214
5 Pozidava ob Slovenski cesti	46	34 Slovenski kulturn dom v Gorici	222
6 Pozidava ob Dalmatinovi ulici	58	35 Poslovna zgradba Krka	226
7 Počitniška naselja na obali	64	36 Hotel Šmarješke Toplice	228
8 Regionalni načrt slovenske obale, 1963		37 Hotel Holiday Inn	232
in severozapadne Istre, 1965	72	38 Spomeniki NOB	236
9 Generalni načrt mesta Koper	78	Recenziji	245
10 Pozidave na obodu starega Kopra	84	Avtor	249
11 Poslovna zgradba Investbiro	94	Seznam del	250
12 Osemletka na Bonifiki	96	Nagrajena dela	253
13 Ribja restavracija	98	Zaščitena dela	253
14 Bar Tri papige	100	Porušena dela	253
15 Stavbni tipi za vrtna naselja	104	Seznam slikovnega gradiva	254
16 Turistične zgradbe v Ankaranu	116	Literatura	256
17 Turistični center Žusterna	126	Seznam diplomantov pod mentorstvom prof. Mihevca	258
18 Urbanistični načrt Izole	134		

NAGOVOR

Edo Mihevc je arhitekt z neverjetnim opusom, ki obsega skoraj 200 del s skoraj vseh področij načrtovanja in gradnje, od urbanizma do stanovanj, industrije, turizma, poslovnih zgradb, šol, javnih prostorov, spominskih obeležij in oblikovanja interierjev. Kariero arhitekta je začel kot eden zgodnjih Plečnikovih študentov in sodelavcev. Po drugi svetovni vojni se je hitro uveljavil v praksi in kot učitelj na ljubljanski šoli za arhitekturo ter postal ena vplivnejših figur slovenske arhitekture 20. stoletja. Edo Mihevc tako danes ob Edvardu Ravnikarju velja za osrednjo osebnost na področju slovenske arhitekture v obdobju povojnega modernizma.

Z zgradbami, ki jih je načrtoval, je Edo Mihevc močno zaznamoval središče moderne Ljubljane in slovensko obalo, prav tako pomembni pa so njegovi posamični projekti v Trstu, Gorici in na Dolenjskem. Mihevčeve veličastne proizvodne hale tovarne Litostroj v Ljubljani predstavljajo skoraj epsko delo v slovenski arhitekturi. Med njegova najbolj prepoznavna dela spadajo nekatere najvišje zgradbe v prestolnici, med drugim stolpnici Metalke in Avtotehne. Mihevčeva arhitektura zaznamuje celotno območje Bavarskega dvora v Ljubljani, med njegova najobsežnejša dela pa spadajo še hoteli v Portorožu in mnoga počitniška naselja od Lucije do Ankarana. Kulturni dom v Trstu, ki so ga po Mihevčevih načrtih zgradili leta 1964, je eno najlepših in najbolj kompleksnih del slovenske modernistične arhitekture.

Na Mihevčev obsežni opus je treba pogledati v kontekstu pomembnih mednarodnih zgodovinskih in arhitekturnih prelomnic iz obdobja njegovega življenja. Prav gotovo sta ga močno zaznamovala študij in sodelovanje s Plečnikom kot mentorjem, a se je že kmalu odmaknil od priučenih pristopov k snovanju arhitekture. Ob temeljitem proučevanju aktualnih del svojega časa, pa tudi zgodovinskih vzorov in ljudskega stavbarstva, je razvil lasten arhitekturni izraz. Mihevčeva arhitektura je robustna in elegantna obenem. V primerjavi s svojimi slovenskimi sodobniki je gradil bolj abstrakten modernistični prostor, a tudi njegova arhitektura je prežeta z osebno reinterpretacijo tradicije in elementov zgodovinske arhitekture. Njegov ustvarjalni aparat je poln osebnih značilnosti, materialov in barvnih skal, razviden pa

je tudi iz oblike zazidave, izbora stavbnih tipov, uporabe zelenja in prilagajanja grajene strukture krajini ter merilu prostora.

Ob 105-letnici rojstva arhitekta Eda Mihevca, ki jo praznujemo v letu 2016, ima izid monografije, v kateri je prvič celovito predstavljeno njegovo bogato delo, še posebej velik pomen. Delo tega plodovitega arhitekta je nedvomno vredno večje pozornosti in temeljitejšega proučevanja, kot ga je bilo deležno doslej. Njegov arhitekturni in urbanistični opus, ki je zdaj prvič podrobno predstavljen, je bistvenega pomena za razumevanje razvoja slovenske arhitekture, izid monografije pa bo prav gotovo prispeval tudi k dvigu splošnega razumevanja prispevka arhitekture 20. stoletja k sodobni slovenski kulturi.

Matevž Čelik,
MAO, direktor

PREDGOVOR

S profesorjem Mihevcem sem se seznanil kot študent v njegovem seminarju. Navdušile so me njegova sugestivnost, odprtost, svobodomiselnost, nekonvencionalnost pa tudi pragmatičnost in premočrtnost. Že kot študent in pozneje kot asistent sem imel možnost dejavno sodelovati pri številnih aktualnih študijah in konkretnih nalogah. V dveh desetletjih, ki sem jih preživel v seminarju – to je od študentskih let pa do njegove upokojitve – sem lahko spremljal urbanistično načrtovanje in izgradnjo večine turističnih objektov na Obali. Sočasno so se razvijale tudi naloge za Ljubljano in v zadnjem obdobju za Dolenjsko.

Odločitev za reprezentativno knjižno predstavitev arhitekta Eda Mihevca sta podkrepila moja osebna zavzetost pa tudi zavedanje, da sta njegovo prizadevanje ter pomembnost njegovega dela v stroki in družbi premalo poznana. Te pomanjkljivosti smo se še posebej zavedli organizatorji razstave ob stoletnici njegovega rojstva leta 2011 v Cankarjevem domu v Ljubljani. Kot avtor razstave sem se zato odločil nadaljevati začeto delo ter bolj celostno podobo in izkušnje, ki sem jih pridobil pri zbiranju in urejanju gradiva za razstavo, preliti v edicijo monografskega značaja.

Kot dolgoletni opazovalec in sodelavec v seminarju imam pomembno prednost, da dobro poznam njegova dela, vem kako so nastajala, kakšni so bili cilji pa tudi kakšne so bile tedanje objektivne okoliščine in omejitve. Iz tega obdobja poznam tudi večino načrtov, arhivsko gradivo in fotodokumentacijo. Del tega gradiva in osebnih opažanj je zajetih v edicijo. V komentarjih, ki spremljajo predstavitev del, pa razlagam njegovo arhitekturo in urbanizem iz osebne in seminarske perspektive, ki upošteva tudi Mihevčeva stališča. Tako usmerjena prezentacija je eden od mojih ciljev in značilnost knjige, saj večino drugih avtorjev, ki so pisno komentirali Mihevčeva dela, tega »pogleda od znotraj« ni imela.

Z željo, da bi presegel zgolj osebni pogled na njegove dosežke, so v moje komentarje s pomočjo citatov vneseni ocene in mnenja avtorjev vseh pomembnejših tiskanih del, ki so bila izdana pred letom 2012. Upam, da takšen večstranski vpogled dviga objektivnost in kredibil-

nost moje pisne prezentacije. Razumljivo pa je, da prav vseh mnenj in ocen ni mogoče predstaviti. Na tej večplastni osnovi sem nato sestavil sintezne ocene njegovega prispevka k slovenski arhitekturi in k razvoju ljubljanske šole za arhitekturo, ki so podane v poglavjih: Profesor, Arhitekt, Urbanist, Oblikovalec.

Vodilna usmeritev moje obravnave Mihevčevih del je predstavitev z vizualnimi sredstvi. Arhitektura naj spregovori v likovnem jeziku s kombiniranjem zdajšnjih fotografij in tistih, ki so nastale ob izgradnji. Likovno in prostorsko predstavo dopolnjujejo nekateri načrti in situacije, ki so narisane za ta namen. Te kažejo stanje ob izgradnji in skušajo z enostavno preglednostjo predstaviti urbanistično komponento arhitekturne zasnove.

UVOD

Edo Mihevc je eminenten predstavnik generacije slovenskih arhitektov, ki je delovala v obdobju štirih desetletij po drugi svetovni vojni. Bil je vsestranski, ustvarjal je v polju urbanizma, arhitekture, notranje arhitekture pa tudi regionalnega planiranja in oblikovanja predmetov.

Njegov opus je izredno obsežen. Najgloblji vtis je pustil kot modernist v arhitekturi in notranji arhitekturi, zlasti v Ljubljani, ter kot regionalist v urbanizaciji in arhitekturi z regionalno identiteto v Slovenskem primorju. Prispeval je izreden delež k ohranjanju kulturne identitete zamejskih Slovencev v Italiji.

Bil je Plečnikov učenec in med prvimi, ki je sprejel modernizem kot orientacijo, ki je ustrezala obnovi razrušene Evrope in domovine. Kljub značajski različnosti sta si v nekaterih potezah podobna. Od tod morda izhaja Mihevčeva senzibilnost za materiale, ki je antipod modernističnemu oboževanju vidnega betona. Bil je sodobnik Eda Ravnikarja. Oba profesorja, ki sta imela najmočnejša seminarja na šoli, sta najpomembnejša sotvorca generičnega pojma »ljubljska šola za arhitekturo«, ki je zrasla na temelju »Plečnikove šole«. Tudi onadva sta bila močno samosvoji osebnosti, vendar se v resnici nista nikoli zapletla v spor zaradi naročil ali prestiža.

Konec prvega desetletja v novem tisočletju se je začela približevati stoletnica Mihevčevega rojstva. To je oživilo zavedanje, da še petindvajset let po smrti njegovo delo ni bilo celovito prikazano na razstavi ali v posebni publikaciji. Zato se je tedaj vzpostavila skupina raziskovalcev, skrbnikov njegove dediščine in njegovih diplomantov – sodelavcev ter ustanovila »Iniciativni odbor 100«. Ta si je zadal tri naloge: pripraviti simpozij, postaviti razstavo in publicirati reprezentativno monografijo. Prvi dve nalogi sta bili uresničeni, izdaja monografije pa se z nekajletno zamudo uresničuje sedaj.

Javna konferenca, simpozij o Edu Mihevcu, je bila 4. junija 2010 na Inštitutu za dediščino Sredozemlja Znanstveno-raziskovalnega središča Univerze na Primorskem v Kopru. Dvanajst od številnih udeležencev tega srečanja je pripravilo pisne prispevke, ki so bili nato predstavljeni v knjigi (Brezar et al., 2011).

Razstava, ki je sledila simpoziju, je bila postavljena v avli Cankarjevega doma in je bila na ogled julija in avgusta 2011. Obsegala je 160 črno-belih fotografij in dve maketi, narejeni za to priložnost. Prva je prikazovala pozidavo ob Slovenski cesti v Ljubljani, druga hotel Metropol v Luciji. Razstavljenih je bilo nekaj arhitektovih stolov in publikacij z objavami njegovih del ali študijami o njih. Razstavno gradivo je zdaj shranjeno v Pokrajinskem arhivu v Kopru, kjer hranijo tudi vse originalne načrte, fotografske negative in drugo zapuščino, povezano z njegovim delom.

Profesor Mihevc je zapustil malo besedil, njegova govorica je bila risba, s katero je dopolnjeval svoje razgovore in razlage.

Ocene, ki so spremljale njegova dela, so bile v marsičem sporne, bile so »klasičen primer nenaključnega potlačenja v kolektivno podzavest in nenatančno ovrednotenje ...« (Košir, 2011: 12).

Takšno prezrtje in sistematično omalovaževanje temelji v nezrelosti stanovskih sodobnikov in kritikov. Še danes se to odraža v preskromni zastopanosti in prezentaciji njegovih del v strokovni literaturi in kaže, »da je bil njegov prispevek k slovenski arhitekturi po krivici

zapostavljen« (Budkovič, Koželj, 2011: 11). Tudi v slovenski javnosti so njegova dela še vedno premalo poznana.

Bolj pravično kot v ožji domovini so ga cenili v drugih republikah Jugoslavije pa tudi v tujini.

Četudi je malo objavljala, je bil vendar v slovenski javnosti in na strokovni sceni prisoten od izgradnje Litostroja naprej. V strokovnih revijah so bila objavljena nekatera njegova dela ali pa komentarji o njih. V šestdesetih letih so bile to objave v *Arhitekturi*, pozneje v *Sintezi* in v neslovenskih revijah: *Arhitektura - urbanizem*, *Čovjek i prostor*, *Arhitektura*. Vendar vseh teh člankov ni bilo veliko v primerjavi z njegovim zelo bogatim opusom. Med vsemi najbolj izstopa obsežna objava v mednarodni reviji *Casabella*.

V publikacijah in na razstavah – pregledih slovenske arhitekture je Mihevc večinoma upoštevan kot sotvorec slovenskega modernizma, omenjeni so nekatere ljubljanske zgradbe, njegov prispevek k regionalizmu na Obali in kritični pogledi na preobrazbo Kopra ter na postavitve stolpnice Metalka v središču Ljubljane. Seveda so v vsakem prispevku drugačni poudarki.

Stane Bernik je v publikaciji *Novejša slovenska arhitektura – 68* (1968) prikazal enako naslovljeno razstavo, na katero je uvrstil tri Mihevčeva dela: palačo Impex, stolpnico Metalka in počitniško naselje v Strunjanu. Isti avtor je enajst let pozneje dokumentiral tudi razstavo z naslovom *Slovenska likovna umetnost 1945–1978* (1979). Poleg prej omenjenih treh zgradb je izbor razširjen še z naslednjimi deli: stanovanjska hiša Metuljček, hotel Palace v Ohridu, samski dom Litostroj, Grobnica herojev, Kozolec, počitniško naselje v Luciji ter dva interierja.

Nace Šumi je v knjigi *Pogledi na slovensko umetnost* (1975) omenil naslednja dela: palača Impex, stolpnica Metalka, Grobnica herojev. Ob tem je omenil še Mihevčevo zaslugo pri vzgoji arhitektov in odločilni vpliv na stavbno prenovitev slovenske obale, posebej z značilno rekreacijsko arhitekturo, ki jo ob privzemanju sodobnih konstrukcijskih modelov označujejo vidni mediteranski elementi.

Po Mihevčevi smrti (1985) je izšlo vsaj še pet edicij, ki so pregledno zasnovane. Šumi v publikaciji *Slovenija – umetnostni vodnik* (1990) poudarja njegovo vlogo v tandemu z Edom Ravnikarjem pri razvoju modernizma in pri razvoju ljubljanske šole za arhitekturo. Od del navaja palačo sindikatov, spomenik Ilegalec in Grobnico herojev.

Stane Bernik v knjigi *Pogledi na novejšo slovensko arhitekturo in oblikovanje* (1992) omenja Mihevca v dveh poglavjih z zgovornima naslovoma: *Obračun z izročilom* in *Odpiranje k sodobnim tokovom*. Od Mihevčevih del so navedeni Litostroj, Grobnica herojev, priložena je fotografija palače Impex. Posebno pozornost in kritiko posveča stolpnici Metalka, njeni postavitvi, obliki in materializaciji. V svojem poznejšem delu *Slovenska arhitektura dvajsetega stoletja* (2004) predstavi s tlorisom in fotografijami tri ljubljanske zgradbe: palačo Impex, stolpnico Metalka in počitniško naselje v Luciji. Ob slednjem omenja še podobna naselja v Strunjanu, Ankaranu in na Belvederju. Pri tem priznava, da je vzpostavil inovativen tipološki vzorec turistične arhitekture, ki je vplival na podobne rešitve po Sloveniji. Mihevcu priznava občutljivost za regionalno tradicijo in bivanjsko izročilo, hkrati pa mu malce kontradiktorno očita, da se ne ozira na regionalnost, kontekstualnost in *genius loci*. Od drugih del omenja še Litostroj in Kozolec. Ponavlja očitke o stolpnici Metalka in preobrazbi Kopra.

Nataša Koselj je v publikaciji *Arhitektura 60-ih v Sloveniji* (1995) v slikovni pregled uvrstila več Mihevčevih del: palača Impex, stolpnica Metalka, stanovanjska hiša Metuljček, Kozolec, verižne hiše v Piranu, počitniško naselje v Strunjanu, vila-bloki na Vojkovem nabrežju v Kopru, stolpiča v nizu na Ogrlici v Kopru, turistični center Žuster-na, turistično naselje Belveder, novi Portorož. Od navedenih del sta v tekstualni študiji omenjena Kozolec in Metalka predvsem v zvezi z utemeljiteljima njunega arhitekturnega jezika (Le Corbusier, Mies van der Rohe). Za stanovanjsko arhitekturo na Obali pa poudarja, da se prilagaja naravnemu in kulturnemu kontekstu okolja ter ohranja tudi tradicionalne arhitekturne elemente in gradiva. V turistični arhitekturi vidi največjo prednost v počitniških pozidavah, ki so subtilno členjene s preprostimi kubusi ter ustvarjajo intimne ambiente. Ocenjuje, da so to najbolj uspešni primeri regionalne arhitekture v Sloveniji. V

Portorožu opazi poseben tip stolpičev z zenitalno osvetljeno notranjostjo. Prvič je opažen Regionalni načrt Slovenske obale in ob njem dejstvo, da je Obala edino večje področje v Sloveniji, kjer so gradili po enotni urbanistični viziji, večinoma z Mihevčevimi arhitekturnimi uresničitvami, ki so odražale primorski značaj. Celotna regija je zato dobila enoten pečat. Navaja poseg v silhueto Kopra in o tem ostre kritike. Prvič je omenjen tudi pomemben pečat njegovih jugoslovanskih paviljonov in razstav v številnih evropskih mestih in zunaj Evrope.

Hrausky in Koželj v *Arhitekturnem vodniku po Ljubljani* (2002) predstavita tri zgradbe: palačo Impex, Kozolec in stolpnico Metalko. Zadnji dve zgradbi sta po njunem mnenju dokaz, da slovenska arhitektura ni zaostajala za razvojem v Evropi.

V devetdesetih letih in na začetku drugega tisočletja so nastala dela monografskega značaja, ki obravnavajo samo Mihevčev opus.

Igor Kalčič v broširani raziskovalni nalogi *Edo Mihevc, arhitekt in učitelj ljubljanske šole za arhitekturo* (1993) razčlenjuje Mihevčev opus v poglavjih: *detajl in oprema*, *stanovanjske zgradbe*, *javne zgradbe*, *turistične zgradbe*, *urbanizem* – ter dodaja obširno slikovno gradivo na 160 straneh.

Jasna Kralj - Pavlovec v svoji magistrski nalogi *Edo Mihevc – urbanist, arhitekt in oblikovalec 1911–1985* (1999) analizira njegovo delo po strokovnih segmentih oziroma tipološko. Razpon seže od urbanizma in funkcionalnih tipov do predmetnega oblikovanja ter odnosa do gradiv. Postavi šest hipotetičnih trditev, ki označujejo njegovo delo. To so: regionalna identiteta, humanistična filozofija oblikovanja, vizionarsko načrtovanje, prostorska umetnost, avtorski arhitekturni jezik in modernizem.

Marko Korošič v knjigi *Zamejski opus arhitekta Eda Mihevca* (2002) predstavi, podrobno opiše in analizira osem Mihevčevih del, postavljenih v Italiji: v Trstu stadion 1. maja, dijaški dom, spomenik padlim borcem JLA, Slovenski kulturni dom in tri stanovanjske pozidave; nato pa še slovenski kulturni dom v Gorici. O vseh teh delih do tedaj ni bilo napisano skoraj nič. Sedem let pozneje v svoji doktorski

disertaciji *Slovensko oblikovanje interierjev in opreme v zamejskem prostoru* (2009) v poglavju o Mihevcu razčlenjuje njegov pristop in značilnosti oblikovanja ter podaja subtilne analize arhitekture in notranje arhitekture za slovenska kulturna domova.

Ob stoletnici Mihevčevega rojstva so izšle tri edicije, s katerimi se poznavanje njegovih dosežkov temeljito pogloblja. Po simpoziju o Edu Mihevcu leta 2010 v Kopru so bili natisnjeni referati udeležencev v knjigi Brezar V. et al.: *Edo Mihevc* (2011). Prispevali so jih naslednji avtorji: Vladimir Brezar, Janez Kresal, Boris Leskovec, Peter Krečič, Marko Korošic, Jasna Kralj Pavlovec, Neža Čebren Lipovec, Boštjan Bugarič, Nika Grabar, Nada Čibej. Predstavljeni so različni vidiki in ocene nekaterih segmentov njegovega opusa.

Fedja Košir je na Fakulteti za arhitekturo izdal broširano edicijo *Edo Mihevc 1911/1985 – ob stoletnici arhitektovega rojstva* (2011). V uvodnem poglavju oriše razloge, zakaj je njegovo delo slovenskemu občinstvu predstavljeno površno in enostransko. Razčlenjuje nekatere ustvarjalne relacije s Plečnikom in Ravnikarjem. Nadalje oriše Mihevčevo razumevanje mednarodnega funkcionalizma in njegovo odstopanje od funkcionalističnih načel. Analizira tudi drugi in drugačen segment njegove arhitekture – to so dela na Obali. Ugotavlja, da je s svojo arhitekturo ustvarjal nezmotljivo primorsko vzdušje z avtorsko prepoznavnostjo. Meni, da je njegova pot do regionalizma elementarno intuitivna, da izhaja iz tradicije v ljudskem oblikovanju, vendar brez folklorističnih poudarkov.

V najobsežnejšem poglavju, naslovljenem Arhitekt Edo Mihevc, kot urbanist analizira njegovo urbanistično delovanje na dveh področjih: v Ljubljani in na Obali. V Ljubljani obravnava kompleks Litostroj in celoten opus v središču mesta (palača Impex, Kozolec, pozidava ob Slovenski cesti, Metalka, hotel Holiday Inn). Obsežno in s historičnim uvodom je prikazana urbanizacija Slovenskega primorja. Tekst spremljajo prikazi regionalnih in številnih urbanističnih načrtov, iz katerih Košir v kronološkem nizu razbira prognoze, tendence in vizije. Oriše dogajanje ob urbanističnih posegih v Kopru in kritično ocenjuje mnogotere vidike Mihevčeve urbanistične prakse na vseh ravneh.

V zadnjem poglavju avtor razčlenjuje razmere na Fakulteti za arhitekturo ob zasnovanju podiplomske stopnje izobraževanja, ki mu botruje Mihevc, in s tem začetek razvoja raziskovalne sfere. Ugotavlja, da je ustanovitev raziskovalnega polja vsekakor dobrodošla, saj bi bila brez nje fakulteta siromašnejša.

Zadnje, najpopolnejše delo o Mihevcu sta prispevala Tomaž Budkovič in Janez Koželj s knjigo *Edo Mihevc – vodnik po arhitekturi* (2011). V njem so predstavljeni 19 urbanističnih in ureditvenih načrtov ter skoraj vse zgradbe iz obširnega opusa. Presentacijo posamezne zgradbe sestavljajo originalne računalniške risbe (tloris, prerez, ožja situacija, aksonometrija), črno-bele fotografije in pregledne geodetske situacije. Vsaka zgradba je predstavljena z naslovom, ki pomeni današnje poimenovanje, in kratkim spremnim besedilom.

V uvodnih poglavjih avtorja navajata oceno, ki je že dobila splošno veljavo, da je Mihevčevo delo premalo priznано in njegov prispevek k slovenski arhitekturi po krivici zapostavljen. Poudarjata, da je deloval samostojno, neodvisno, samozavestno in odmaknjeno od sodobnikov. Ni ubiral smeri razvoja slovenske arhitekture, sledil je drugačnim zgledom kot njegovi sodobniki. Znal je poiskati ravnovesje med duhom prostora, ki upošteva krajevno tradicijo, in duhom časa, ki stremi k napredku. Ugotavljata, da je bil modernist, regionalist in ambientalist, in da sta njegovo arhitekturno delovanje prežemali dve komponenti: preizkušanje novosti (modernizem) in preizkušanje tradicije (regionalizem). Ocenjujeta, da je opravil edinstveno delo na Obali in da je polnomočje, ki ga je imel pri njeni urbanistični preobrazbi, srečna zgodovinska okoliščina. Ohranila je lokalno identiteto. V snovanju svojega arhitekturnega jezika ni kopiral zgodovinskih vzorov, na njihovi podlagi je iskal nove oblike. Načini te reinterpretacije segajo od povzemanja avtohtonih oblik do bolj rafinirane abstrakcije.

Avtorja dodajata tudi nekatere nove poudarke in ocene o posameznih zgradbah in posegih, ki v dotedanjih pregledih še niso bili opaženi. Polemiki o skaženi silhueti zgodovinskega Kopra dodajata vprašanje, ali je Mihevc Kopru morda dodal novo merilo na pravem mestu in v pravem času ter s tem novo obeležje napredka, ki pristoji njegovi novi

vlogi. Najvišjo oceno za arhitekturno stvaritev dajeta Slovenskemu kulturnemu domu v Trstu (to podčrtuje tudi Košir) in jo vzporejata s stavbo Narodnega doma arhitekta Maksa Fabianija. Nadalje citirata mnenje arhitekturnih kritikov, da sodi (porušena) šola na Bonifiki med najbolj dosledno zasnovane projekte modernizma iz obdobja po drugi svetovni vojni. V istem obdobju je po njenem mnenju najbolj kakovostna arhitektura vila-blokov na Vojkovem nabrežju v Kopru. Stolpiča v nizu na koprski Ogrlici pa uvrstita med najboljša Mihevčeva dela iz primorskega opusa. Nadvse laskavo oceno pripiseta hotelu Metropol v Luciji, katerega izraz je univerzalen, brezčasen in eleganten.

Iz tega kratkega pregleda razberemo, da so omembe del in ocene, ki nastajajo v času njegovega življenja, zelo skope in skromne. Prispevajo jih umetnostni zgodovinarji. Po smrti se zanimanje za njegovo delo povečuje. Nastanejo nekatere kakovostne študije, ki jih prispevajo večinoma arhitekti. Ob stoletnici rojstva je ta dejavnost v razmahu. Razširi se nabor pomembnih del. Ocena Mihevčevega prispevka k slovenski arhitekturi in urbanizmu postaja vse bolj tehtna.

BIOGRAFIJA

Edo Mihevc se je rodil 8. julija 1911 v Trstu v delavski družini kot Eduardo Adolfo Corradini. Bil je četrti, najmlajši otrok matere Marie Terese Corradini in očeta Ignacija Mihevca.

Mati Maria je bila rojena 1883 v kraju Castello di Fiemme na Tirolskem. Bila je mlada vdova, ko je spoznala Ignacija, kateremu je rodila dva sinova. Zatrjevala je, da ni niti Avstrijka niti Italijanka, temveč Ladinka.

Oče Ignacij Mihevc je bil rojen 1870 na Vrhniki slovenskim staršem. Bil je izučen ključavničar, ki je obredel mnogo sveta. Dejaven je bil v strokovnem, političnem, kulturnem in gospodarskem gibanju.

Iz Trsta se je družina preselila na Dunaj (1915–18), kjer je oče služil vojaški rok. V teh težkih časih je Edo obiskoval prvi razred osnovne šole. Po vojni so se preselili najprej v Trst, pozneje so živeli kot »va-

gonarji« v Ljubljani. Tu je oče organiziral kovinarsko organizacijo, bil je ljubljanski občinski svetnik in višji mentor v ljubljanski plinarni. Pomembno je bilo njegovo časnikarsko delovanje v delavskih tiskih v domovini in Ameriki. Njegovo politično prepričanje in udejstvovanje je bilo levo usmerjeno. Bil je rojak Ivana Cankarja, na katerega ga je vezalo iskreno prijateljstvo.

Starša sta svoje skupno življenje potrdila s poroko šele leta 1927, ko se je šestnajsetni Edo preimenoval iz Edvarda Corradinija v Eda Mihevca.

Gimnazijo je obiskoval v Ljubljani, maturiral je leta 1931. V šolskem letu 1931/32 se je vpisal na oddelek za arhitekturo Tehniške fakultete v Ljubljani. Diplomiral je leta 1936 pri prof. Jožetu Plečniku z diplomskim delom »Filharmonija na dani parceli ob Ljubljani«.

Od leta 1937 do 1939 je bil sodelavec pooblaščenega inženirja za arhitekturo Lada Khama. Leto pozneje se je zaposlil pri stavbeniku in tesarskem mojstru Karlu Kavki. Strokovni izpit za pooblaščenega arhitekta je opravil leta 1940. Samostojno inženirsko prakso je opravljal do 5. aprila 1941, ko je odšel v partizane.

Partizansko ime Eda Mihevca je bilo Dore Trdina. Na začetku vojne je deloval v okupirani Ljubljani. Nekaj časa je pri njem ilegalno stanoval Prežihov Voranc. Že jeseni in nato vso zimo leta 1941 in 1942 se je kot član Glavnega poveljstva slovenskih partizanskih čet udeleževal partizanskih akcij na terenu. Bil je komandant Gubčeve brigade, komandant višje oficirske šole, načelnik glavnega štaba operacijskih oddelkov ter član vrhovnega štaba NOV in POS. Kot risar je sodeloval pri partizanskem tisku. Leta 1943 je bil postavljen za gospodarskega pooblaščenca FLRJ v Trstu in Julijski krajini.

Po osvoboditvi maja 1945 je bil gospodarski opolnomočenec mesta Trsta in nekaj časa šef kabineta v Ministrstvu za industrijo in rudarstvo LRS. Probleme industrijske in gospodarske obnove domovine je povezal s spoznavanjem modernih tokov, ki so preplavili Evropo, in z načeli modernizma v arhitekturi. Leta 1946 je bil imenovan za izrednega profesorja na oddelku za arhitekturo Tehniške fakultete

Univerze v Ljubljani. Predaval je o stanovanjskih ter industrijskih zgradbah, opremi prostora in vodil seminar za kompozicijo. Kot redni profesor je delal od leta 1958 do upokojitve v letu 1981. Za svoje pedagoško delo je leta 1985 dobil naziv zaslužni profesor.

Prvič se je poročil leta 1954 z Jelko Vehovar. Sin Dore se je rodil leto pozneje in umrl pri trinajstih letih. Drugič se je poročil leta 1956 z absolventko arhitekture Ano Jontez. V tem zakonu sta se rodila dva sinova Marko in Matej. Po upokojitvi se je iz Ljubljane z družino preselil v Portorož, kjer je umrl 4. junija 1985.

Najpomembnejša poglavja njegovega obsežnega opusa so: ljubljanska dela, vseobsežna dela za razvoj Slovenskega primorja, dela v zamejstvu in prizadevanja za razvoj turizma na Dolenjskem. Posebno poglavje so tudi dela na področju notranje arhitekture.

V Ljubljani je bil kot arhitekt dejaven od leta 1947 (kompleks Litostroj) do 1979 (hotel Holiday Inn). Pomembno mesto v razvoju mestnega središča imajo pozidave ob Dalmatinovi in Slovenski cesti. Za vpeljavo tehnološke novitete, viseče fasade za Metalko, je bil leta 1961 na študijskem potovanju v Zahodni Nemčiji, kjer je navezal stike z vidnimi strokovnjaki (Petschnig-Heinrich in drugi) ter s proizvajalci aluminijastih fasadnih elementov.

Najobsežnejše poglavje je načrtovanje razvoja Slovenskega primorja, ki se je začelo leta 1951 (hotel Triglav) in končalo z izgradnjo novega Portoroža, oziroma z večnamensko zgradbo v marini v Luciji (1980). Postavil je temelje urbanističnega urejanja slovenske obale, Kopra, Izole in vseh turističnih področij. Vpeljal je inovativne tipologije v stanovanjski in turistični gradnji, vtisnil osebni pečat celotni regiji ter ohranil njeno regionalno identiteto. Njegovo delo je odmevalo doma in v tujini. Ugledna italijanska revija *Casabella* je leta 1963 predstavila planersko delo in arhitekturne realizacije. Urednik Tentori je ureditev slovenske obale italijanskim urbanistom predstavil kot zgled pravičnega regionalnega planiranja. Švicarski strokovnjak za turizem Oscar Michel je v svojem poročilu o obisku v Jugoslaviji zapisal, da bi moral napredek, ki ga je opaziti na slovenski obali, služiti kot zgled razvoju celotnega jugoslovanskega turizma.

Vseskozi je ohranjal stik z zamejskimi Slovenci v Italiji. Med drugim je zasnoval tri stanovanjske pozidave in dva slovenska kulturna doma: v Trstu (1964) in v Gorici (1981). S svojim vplivom in delom je krepil kulturno zavest zamejskih Slovencev.

Zadnje desetletje se je usmeril na novo turistično področje, ki se je razvijalo s podporo tovarne zdravil Krka. Z ustanoviteljem in tedanjim direktorjem Andrijaničem je snoval vizije za razvoj turizma na Dolenjskem, še posebno v Dolenjskih in Šmarjeških toplicah (1970–79).

(Večina podatkov in večina besedila za biografijo je povzeta iz magistrske naloge Jasne Kralj - Pavlovec »Edo Mihevc, urbanist, arhitekt, oblikovalec, 1911–1985«.)

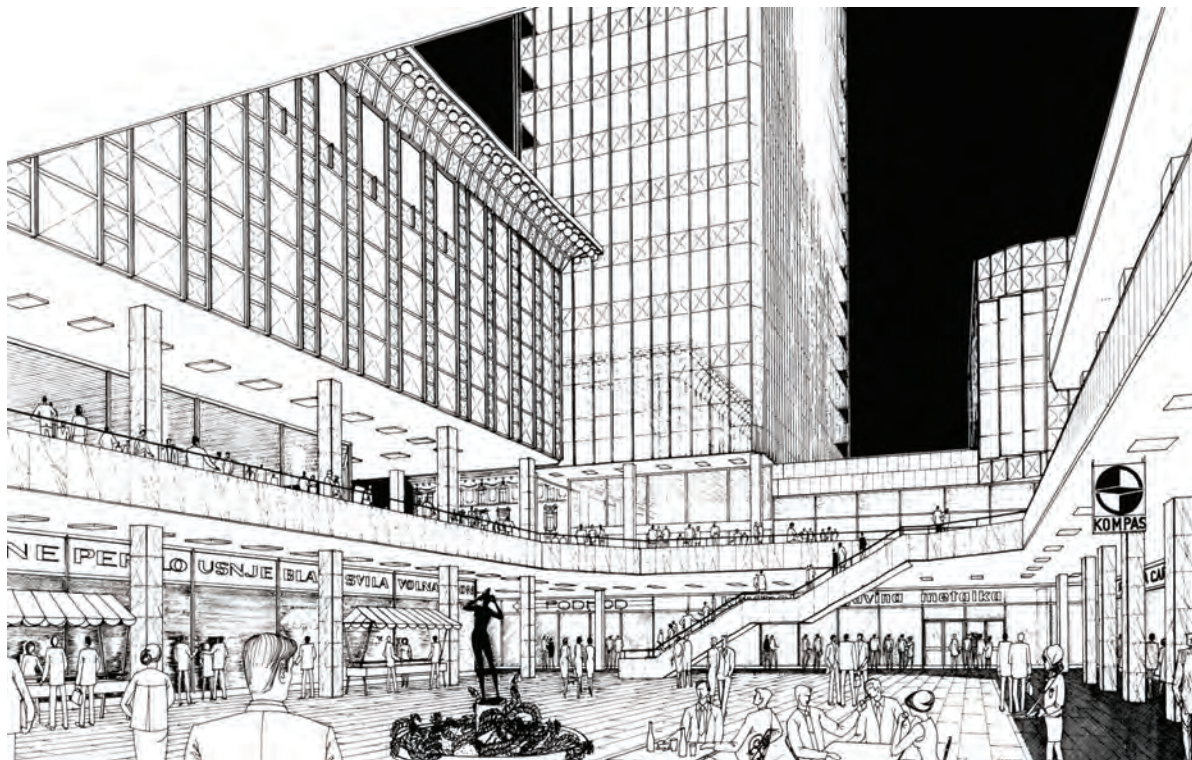
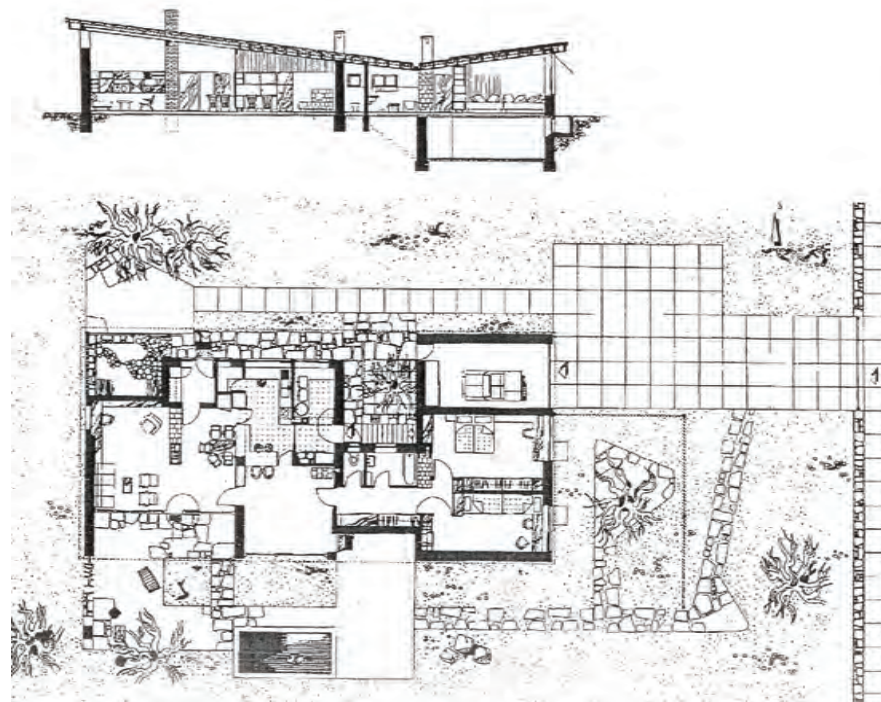
PROFESOR

Na začetku pedagoške kariere je imel prof. Mihevc petintrideset let, nadaljnih petintrideset je delal kot profesor, od tega triindvajset let kot redni profesor. Skrbel je za rast pedagoškega kadra, saj je vpeljal devetnajst asistentov. Od tega jih je štirinajst kariero v celoti izpolnilo na fakulteti. Bil je mentor trem magistrskim in petim doktorjem. Ves čas je vodil seminar za kompozicijo, iz katerega »je izšlo preko štiristo diplomantov, med njimi vrsta pomembnih arhitektov, urbanistov in oblikovalcev« (Budkovič, Koželj, 2011: 32). Bil je prodekan in dekan.

Seminar, ki je temeljna oblika študija arhitekture na ljubljanski šoli, je vpeljal Plečnik. Povojna generacija profesorjev ga je ohranila. Mihevcov seminar je obsegal dve risalnici, v katerih je imel vsak študent svojo mizo. Delo je potekalo vse dni v tednu dopoldne in popoldne, tudi ob sobotah in nedeljah. Delovna dinamika se je približala modelu mojstrske delavnice, saj so študenti vseh letnikov in diplomanti sodelovali s profesorjem, z asistenti in med seboj. Začetne konceptualne študije so risali z mehkim svinčnikom na legendarni (prosojni) svileni papir, ki je omogočal neskončno variiranje in iskanje najboljših rešitev. Večina nalog je bila vpeta v širokopotezne urbanistične zasnove in bolj ali manj povezana z dejanskimi predvidevanji ali naročili. Številne naloge so trajale tudi do izgradnje. Najbolj prizadevni študenti so

Slika 2: Arhitekturni načrt za realizirano enodružinsko pritlično hišo na Ježici pri Ljubljani (Mihevc, Metuljček, 1952).

Slika 3: Študija ureditve kareja južno od Metalke z blagovnico. Iz diplomskega dela: Cedilnik, Ignacij, mentor prof. Mihevc, 1967.



zato lahko prišli v stik z drugimi projektanti (npr. statika, instalacije) ter spremljali delo v obrtnih delavnicah in na gradbiščih.

Zasnova (slika 2) vsebuje vso tisto teorijo, ki so je bili študenti deležni ob prvem programu za stanovanjske zgradbe 1: notranje in zunanje površine so organsko prepletene ter se dopolnjujejo; zunanji prostori so podaljški notranjih in bogatijo skupni nabor družabnih prizorišč; smiselno oblikovane skupine prostorov so idealno orientirane glede nebesnih strani (dnevni, nočni, servisni del); dimenzije in oblike notranjih prostorov določata skrbno premišljena oprema in osvetlitev; v stanovanju lahko bivamo pri odprtih vratih; pot skozi stanovanje je arhitektonski sprehod, ki ga spremljajo vedute in drugi interierni motivi; arhitektura zgradbe je samosvoja in skladna z okoljem.

Seminarske naloge so bile praviloma ilustrirane z realističnimi perspektivami, maketami, fotomontažami. Perspektiva (slika 3) prikazuje ureditev atrija v kletni etaži, ki je povezan s podhodom pri Figovcu. Atrij obkrožajo zgradbe različnih višin in oblik, vse pa povezuje enoten oblikovalski jezik fasadnih ovojev, ki ga sestavljajo granitne obloge za stebre, podstavke (in podobno) ter viseče fasade iz aluminijastih elementov. Tako je dosežen enoten arhitekturni nagovor celotnega kareja, ki izžareva zgledno mestotvornost (danes je na tem mestu poslovna zgradba SKB).

»Pedagoško delo profesorja Mihevc je bilo značilno za ustvarjalca, ki raste iz svoje bogate intuicije ... Svoj odnos do materialov in mojstrov, ki jih oblikujejo, je vcepljal tudi svojim študentom. Najdragocenejša pa je bila njegova dosledna povezava pedagoškega dela s konkretno ustvarjalno prakso v vrsti poletnih šol, ko se je najaktivnejše jedro njegovega seminarja ob poletnih počitnicah preselilo na teren ob sama gradbišča« (Brezar, 1985).

Ta praksa se je uveljavila v šestdesetih letih, v času najbolj intenzivnega angažiranja na Obali. Tedaj je seminar spontano dobil naziv »Koprski seminar«.

Profesor Mihevc je bil dejaven na mnogih toriščih in pri tem pragmatičen. Poleg dela v seminarju in pri svojih predmetih je skušal urav-

navati tudi zunanje razmere, ki so določale pedagoško delo oziroma delovanje šole. Posegel je na mnoga področja in zapustil pomembno dediščino.

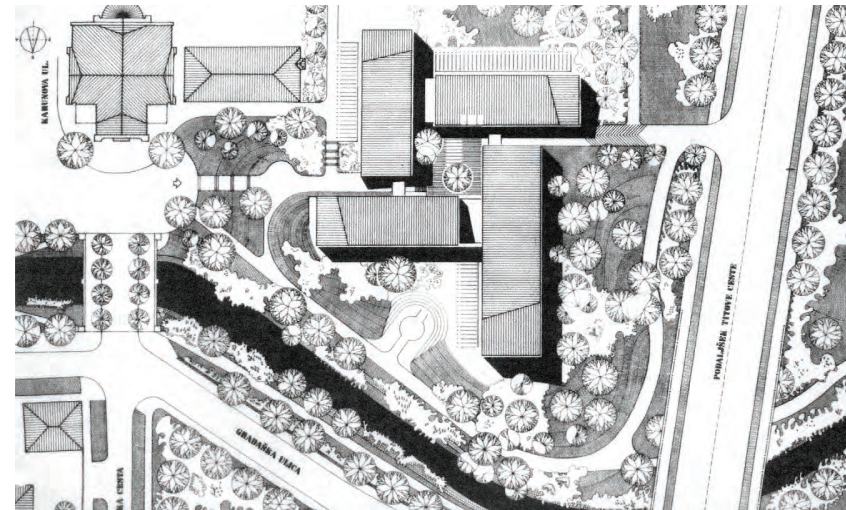
Zavzemal se je za omejitve vpisa. Razmerje med številom prebivalcev in številom arhitektov naj bi bilo primerljivo z razmerji v naprednih evropskih državah. Po takšni analogiji bi smeli vsako leto vpisati največ šestdeset novincev. S takšno argumentacijo se je sprejemni izpit, s katerim je mogoče posredno usmerjati vpisno število, dokončno uveljavil. Zaradi te omejitve je logično tudi njegovo stališče, da je za maloštevilno Slovenijo dovolj ena sama fakulteta za arhitekturo.

Fakulteta za arhitekturo je imela od ustanovitve naprej enovit študijski program brez formalnih usmeritev v specifična področja (urbanizem, oblikovanje in druga). Kmalu so se pojavile težnje po formalizaciji posebnega programa za (industrijsko) oblikovanje. Tako je prof. Ravnikar vpeljal oblikovalsko smer B, ki je delovala dve leti. Profesor Mihevc je dosledno zagovarjal nedeljivost arhitekture in urbanizma, za »oblikovalsko šolo« pa je sodil, da ne more temeljiti le na abstraktni (načrtovalski) ravni, ampak mora imeti delavnice za obdelavo različnih gradiv, ki morajo biti sodobno tehnološko opremljene. Takšno podporo je imela znamenita oblikovalska šola Bauhaus v mestu Dessau. Ker za takšno šolo ni bilo niti prostorskih niti personalnih zmogljivosti, je uvedbo samostojne oblikovalske študijske smeri odklanjal.

Ljubljanska arhitektura je bila ustanovljena kot Oddelek za arhitekturo Tehnične fakultete (1920). Po vojni je delovala v sklopu FAGG (Fakulteta za arhitekturo, gradbeništvo in geodezijo). Sožitje treh neodvisnih disciplin je po svoje logično, vendar je težava v dejstvu, da je arhitektura kombinacija tehničnih (znanstvenih) in oblikovalskih (umetniških) sestavin. Prav ta bistvena lastnost arhitekture je bila vzrok za težko premostljiva nesoglasja na številnih področjih. Tudi sicer je običaj, da so fakultete za arhitekturo samostojne ali povezane s področji, ki imajo umetniško potenco. Zato je prof. Mihevc uvedel in spodbujal dejavnost za ločitev od FAGG in ustanovitev samostojne Fakultete za arhitekturo. Ta prizadevanja je uspešno dokončala naslednja generacija pedagoških delavcev leta 1995.

Trije oddelki FAGG so bili vsak na svoji lokaciji in v prostorki stiski. Za rešitev tega problema so načrtovali obsežno novogradnjo, da bi za vse tri oddelke zgradili novo zgradbo. Takšna perspektiva ni ustrezala ideji o samostojnosti arhitekture. Istočasno s prizadevanji za osamosvojitve si je zato prof. Mihevc tudi zavzemal za postavitve nove samostojne zgradbe za arhitekturo. Izbral je lokacijo ob Gradaščici pri trnovski cerkvi in z diplomskim delom v seminarju pripravil idejni načrt (slika 4). Leta 1977 je Oddelek za arhitekturo prigljal kandidaturu za gradnjo nove šole. Leta 1979 so izdelali investicijski program in podpisali Samoupravni sporazum za zbiranje sredstev. V letih 1980 in 1981 je nato dozorelo spoznanje, da sredstev za takšno novogradnjo ne bo mogoče zbrati v doglednem času, zato so začeli ureničevati nadomestni načrt s prenovo Grabna. Začela se je izgradnja prizidka, kar je dokončala naslednja generacija pedagoških delavcev.

Za začetek študija arhitekture na podiplomski stopnji imamo lahko prvi doktorat, ki ga je pod mentorstvom prof. Mihevca dosegel njegov najstarejši asistent (leta 1960). S tem je bil presežen zadržek, »da se lahko tudi v arhitekturi doktorira« (Košir, 2011: 66). To je bil začetek pospešenega razvoja raziskovalne dejavnosti. Od 1975 do leta 1982 doktorira še pet pedagoških delavcev pod mentorstvom prof. Mihevca. Nato se je študij za pridobitev doktorata arhitekturnih znanosti na FA vsesplošno uveljavil in »do začetka koledarskega leta 2011 se nabere sedeminšestdeset disertacij« (Košir, 2011: 65). Ljubljanska šola je tako dosegla pomembno izpopolnitev in se uvrstila na evropski zemljevid cenjenih arhitekturnih šol. »Mihevčeva dediščina živi kot organizem podiplomske vzgoje in izobraževanja arhitektov tako človeško intenzivno /.../, da ne bo na hitro odmrlo. Nasprotno, vsebinsko se /.../ tako bogati, da se lahko brez zadreg meri s podobnimi procesi na številnih evropskih univerzah ...« (Košir, 2011: 73).



Slika 4: Situacija predvidene zgradbe Fakultete za arhitekturo ob Gradaščici. Iz diplomskega dela: Primožič, Ignac, mentor prof. Mihevc, 1978.



Slika 5: Zbor pedagoških delavcev in študentov je (7. marca 1975) sprejel sklep o samostojnosti FA. Sledilo je slikanje v Križankah. Desno od sredine stoji v prvi vrsti prof. Mihevc.

ARHITEKT

Arhitekt Edo Mihevc odločno stopi na slovensko arhitekturno sceno po vojni z izgradnjo kompleksa Litostroj (1947–57). Izkaže se kot dosleden modernist, ki spoštuje modernistična načela (skeletna konstrukcija, prosto pritličje, horizontalna okna, ravna streha, odsotnost dekoracij ...). Njegov modernizem je podprt z moderno tehnologijo, ki upošteva uporabo betona, privlačne konstrukcije, prefabricirane betonske elemente in podobno. Z manjšimi odstopanji od teh načel so v naslednjih letih nastala nekatera najuspešnejša dela slovenskega modernizma: palača Impex v Ljubljani, hotel Palace v Ohridu, Kozolec v Ljubljani, osemletka na Bonifiki v Kopru, Slovenski kulturni dom v Trstu. V okvir »čistega« modernizma ter internacionalizma spada tudi poslovni stolpnici Metalka in Avtotehna v Ljubljani. Tudi tu je arhitektura podprta z moderno tehnologijo (lahka prefabricirana »viseča fasada« iz aluminijastih elementov), ki kaže nova obzorja v oblikovanju fasadnega ovoja.

Vendar pa Mihevc že tudi pri navedenih delih mehča modernistične dogme, uvaja osebno noto in gradi svoj avtorski jezik. Ta je prilagodljiv, spremenljiv in samosvoj; ne sledi »nobeni prepoznavni arhitekturni smeri« (Budkovič, Koželj, 2011: 13). Upošteva le staro pravilo, da je dobra praksa najboljša teorija in »ostaja neomajno zavezan le lastnemu okusu« (Košir, 2011: 29). Zaradi ambientalnih učinkov in likovne učinkovitosti uporablja za fasadni ovoj gradiva, ki so mu blizu (npr. kamen, rustika, mozaik, keramika). Ob modernističnih previsih gradi tudi arkade, kolonade in podobne motive, utemeljene v polju humane uporabnosti. Za njegov pristop pa je vedno značilno, »da je vsako nalogo začel z mislijo, da oblikuje zaokroženo prostorsko celoto, s katero lahko poveže posamezne stavbe in zunanje ureditve v arhitekturni ansambel, v značilni ambient, celovito prostorsko celoto« (Budkovič, Koželj, 2011: 15). Sledeč razumevanju, da je arhitektura umetnost oblikovanja prostora, je kreiral svoje dosežke z bogastvom privlačnih notranjih in zunanjih prostorov in z njihovim prepletanjem. Med odlična modernistična dela z izrazito osebno noto spadajo vsaj stanovanjska pozidava v Trstu Via di Chiadino, restavraciji Jadran in Ljubljana v Portorožu, obod trga v pozidavi ob Slovenski cesti v Ljubljani, Avditorij v Por-

torožu, hotel Metropol v Luciji, poslovna zgradba Krka v Novem mestu, hotel Holiday Inn v Ljubljani.

Konec petdesetih let je dobil mandat za urbanistično urejanje Slovenskega primorja. Dela se je lotil celovito z izdelavo urbanističnih študij in z arhitekturnimi realizacijami. Prva novogradnja na Obali je bila izgradnja dveh počitniških naselij v Ankaranu (1953), kjer je radikalno prestopil iz modernizma v regionalizem. Začel je oblikovati poseben arhitekturni jezik, ki temelji na mediteranskem arhitekturnem izročilu, uporabi regionalnih gradiv in na krajevni bivalni kulturi, ki prinaša bogato raznolikost zunanjih prostorov (arkade, tremi, pergole) in upošteva okoljske značilnosti (sonce, morje, zelenilo, burja, drobne konfiguracije terena). »Iz elementov ljudskega stavbarstva so izpeljani tudi značilni detajli«, vendar »zgodovinskih vzorov ni nikoli neposredno kopiral. Izluščil je njihove bistvene lastnosti in na njihovi osnovi ustvaril nove oblike (Budkovič, Koželj, 2011: 35). Podobno velja za vpliv beneškega stavbarstva in njegove reinterpretacije. Čeprav so zasnove te »primorske« arhitekture modernistične, ima arhitekturni jezik, ki je nastal tudi z naborom ponavljajočih se elementov, prevladujoč regionalni nagovor. Mihevc je pri tem vztrajal ves čas zelo plodnega delovanja na Obali in tako ohranil oblikovno enotnost in regionalno identiteto Slovenskega primorja.

V stanovanjsko arhitekturo na Obali je uvedel tipe, ki so podpirali njegovo vizijo vrtno pozidave priobalnega področja: vrstne hiše, vila-bloke in stolpiče. Vsem je skupen koncept plastičnega členjenja, ki zmanjšuje vizualno pojavnost ter intezivira preplet arhitekture s parkovnim okoljem. Verižne vrstne hiše v Piranu, vila-blok s pahljačastim tlorisom in stolpič z zamaknjenim tlorisom so dosežki, ki spadajo v vrh slovenske bivalne kulture ter arhitekture z regionalnim nagovorom. Prispeval je tudi atrijske hiše v Šalari in serijo individualnih hiš.

Stanovanjske zgradbe v mestnem okolju imajo podobne arhitekturne člene kot tiste v vrtnih naseljih, vendar so urbanistično koncipirane tako, da tvorijo urbani motiv: ulico, trg ali kare. Najlepši primeri te mestotvornosti so stanovanjski trg Belveder, vila-bloki na Vojkovem nabrežju, stanovanjska stolpiča v nizu na ogrlici (vse v Kopru) in štirje stolpiči v kareju ob morju v Izoli.



Slike 4, 5, 6: Razstava Edo Mihevc – ob stoletnici rojstva, Cankarjevo dom, 2011.

Regionalno intonirana turistična arhitektura, ki se je začela z dvema počitniškima naseljema v Ankaranu ter nadaljevala v Simonovem zalivu, Strunjanu in Luciji, je ustrezala sindikalni naravi tedanjega turizma. Ta naselja »uvrščamo med najbolj uspele primere regionalne arhitekture v Sloveniji« (Koselj, 1995: 44). Mihevc je z njimi »vplival tudi na podobne rešitve v drugih delih Slovenije« (Bernik, 2004: 330). Temu originalnemu konceptu nastanitvenih zgradb je bilo treba kmalu dodati še restavracije, z njimi je arhitekt ustvaril vsaj tri presežna dela, ki kažejo ob regionalni intonaciji tudi domiselni in atraktivni modernizem: restavracije na Belvederju, v Žusterni in Luciji.

Razcvet turizma je prinesel potrebo po vse večjih nastanitvenih zgradbah. Mihevc, ki je hotel ohraniti vrtno naravo turističnih naselij, je zato vztrajal pri konceptu prostostojećih zgradb, ki so obdane z zelenjem. V začetku je razvijal tip enonadstropne dependanse z zunanjim hodnikom ter enostransko orientiranimi sobami. V letih 1962–64 so takšne paviljone gradili v Ankaranu, Žusterni in na Belvederju. Pozneje je vpeljal inovativni tip »hotelskega vila-bloka«, ki je omogočal

rast v višino. V štirih letih je nastala serija originalnih konceptov z različnim številom sob v etaži. Vsem sta bila skupna zasnova z osrednjo avlo in razgibani obod, ki je omogočal vsaki sobi intimno teraso. S takšnimi zelo humanimi vilami in vila-bloki je oblikoval turistična naselja v Simonovem zalivu, na Belvederju, v Portorožu in Luciji (1968–72).

Vzporedno z razvojem ponavljajočih se tipov so nastajale zasnove hotelov na specifičnih lokacijah, kjer se je arhitekt subtilno odzival na urbani in okoljski kontekst. Neagresivno se je prilagajal obstoječi grajeni strukturi (hotela Marina v Izoli in Punta v Piranu), ohranjal krajinsko podobo (hotela Žusterna in Lucija) ter z domiselnimi prijemi ustvarjal lokalno identiteto. Vseskozi je ohranjal regionalni arhitekturni jezik, četudi je pri večjih aglomeracijah postajalo to vse težje (hoteli v Portorožu). V večini primerov je bila težava tudi v tem, da so bile objektivne razmere turistične izgradnje neugodne: skopo odmerjena sredstva, zelo kratka obdobja od naročila do odprtja objekta, skromna tehnološka podpora.